

中華民國115年度

# 新 北 市 總 預 算

新北市政府教育局主管

新北市地方教育發展基金  
新北市汐止區崇德國民小學

附屬單位預算之分預算  
(非營業部分)

(法定版)

新北市汐止區崇德國民小學編



新北市汐止區崇德國民小學  
新北市地方教育發展基金  
目 次  
中 華 民 國 115 年度

一、業務計畫及預算說明.....	第	1	-	4	頁
二、預算主要表					
1、基金來源、用途及餘絀預計表.....	第	5	-	5	頁
2、基金來源、用途及餘絀預計表說明.....	第	6	-	6	頁
3、現金流量預計表.....	第	7	-	7	頁
三、預算明細表					
1、基金來源明細表.....	第	8	-	8	頁
2、基金用途明細表.....	第	9	-	12	頁
四、預算附表					
單位(或計畫)成本分析表.....	第	13	-	13	頁
五、預算參考表					
1、5年來主要業務計畫分析表.....	第	14	-	14	頁
2、員工人數彙計表.....	第	15	-	15	頁
3、用人費用彙計表-依人員別.....	第	16	-	17	頁
4、用人費用彙計表-依用途別.....	第	18	-	19	頁
5、各項費用彙計表.....	第	20	-	22	頁
六、附 錄					
1、預計平衡表.....	第	23	-	23	頁
2、資本資產明細表.....	第	24	-	24	頁



# 新 北 市 汐 止 區 崇 德 國 民 小 學

## 新 北 市 地 方 教 育 發 展 基 金

### 業務計畫及預算說明

中華民國 115 年度

#### 壹、基金概況

##### 一、設立宗旨及願景

- (一)本校依據「國民教育法」之規定辦理，以養成德、智、體、群、美五育均衡發展之健全國民為宗旨。
- (二)本校自 99 年度起依教育經費編列與管理法第 13 條規定設置「新北市地方教育發展基金」，以促進教育健全發展，提昇教育經費運用績效。

##### 二、施政重點

- (一)培育五育兼備，多元性向發展之健全國民。
- (二)加強生活教育，引導人生正確價值方向和行為態度。
- (三)陶冶並平衡身心發展，促進並調和群己關係。
- (四)精進教師專業知能，辦理教師專業評鑑，建立優質專業形象。
- (五)發揮輔導效能，防止高關懷學生中輟，建立友善校園。

##### 三、組織概況

本校設置校長 1 人，綜理全校校務，下設教務處、學務處、總務處、輔導室、附設幼兒園、人事室及會計室等單位，員額編制教師 97 人、教保員 3 人、職員 7 人、工友 4 人、廚工 2 人，共計 114 人。

##### 四、基金歸類及屬性

本基金係預算法第 4 條第 1 項第 2 款所定，特定收入來源，供特殊用途之特別收入基金，並編製附屬單位預算。

## 貳、業務計畫

單位：新臺幣千元

### 一、基金來源

來源別	本年度預算數	實施內容
財產收入	20	利息收入 2 萬元。
政府撥入收入	170,252	公庫撥款收入 1 億 7,025 萬 2 千元。
規費收入	180	使用規費收入 18 萬元。
教學收入	1,390	學雜費收入 139 萬元。
其他收入	30	雜項收入 3 萬元。

### 二、基金用途

業務計畫	本年度預算數	實施內容
國民教育業務計畫	171,572	本年度預算編列 1 億 7,157 萬 2 千元，計有普通班 47 班、特教班 2.5 班、附設幼兒園 4 班、學前特教班 2 班，合計 55.5 班，學生人數 1,385 人；本計畫擬新購各科教學設備，充實各科教材，以提高教學效能，革新教學方法；辦理場地開放、藝文競賽、數位教學、科學推廣、學生輔導等項目，以期透過各項活動，強健學生身心體魄，增進學生生活智慧；配合校務推動行政處室支援工作，進而增進運作效能。
建築及設備業務計畫	700	本年度預算編列 70 萬元，計有交通及運輸設備 10 萬元，辦理充實學校硬體及教學設備；其他設備 60 萬元，辦理充實教學及行政設備，以改善教學環境，增進教學效能。

### 參、預算概要

#### 一、基金來源及用途之預計

(一)本年度基金來源 1 億 7,187 萬 2 千元，較上年度預算數 1 億 6,921 萬 1 千元，增加 266 萬 1 千元，約 1.57%，主要係公庫撥款收入增加所致。

(二)本年度基金用途 1 億 7,227 萬 2 千元，較上年度預算數 1 億 6,961 萬 1 千元，增加 266 萬 1 千元，約 1.57%，主要係用人費用增加所致。

#### 二、基金餘絀之預計

本年度基金來源及用途相抵後，差短為 40 萬元，與上年度預算數相同，將移用以前基金餘額 40 萬元支應。

#### 三、補辦預算事項：無。

### 肆、以前年度計畫實施成果概述

一、前（113）年度計畫實施成果概述：基金來源決算數 1 億 8,339 萬 9,852 元，基金用途決算數 1 億 8,340 萬 5,652 元，短絀數 5,800 元。

二、上年度已過期間（114 年 1 月 1 日至 6 月 30 日止）計畫實施成果概述：

(一)基金來源部分：財產收入 1 萬 9,312 元、政府撥入收入 1 億 2,184 萬 5,062 元、規費收入 7 萬 4,939 元、教學收入 68 萬 7,300 元、其他收入 2 萬 1,898 元。

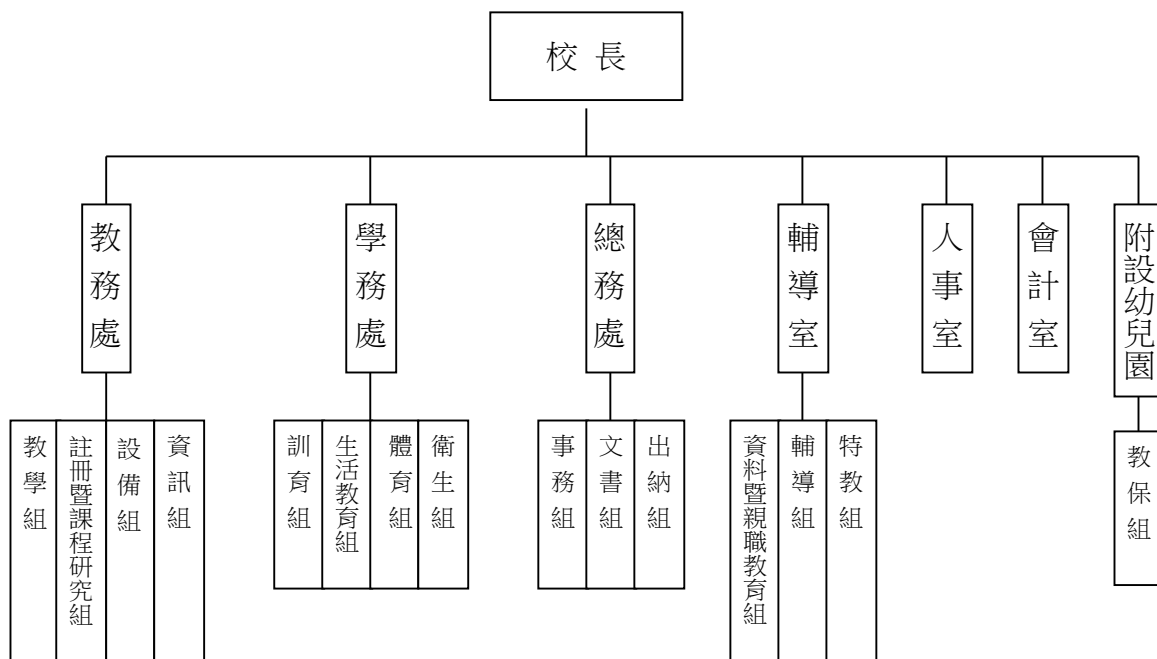
(二)基金用途部分：國民教育業務計畫 1 億 150 萬 4,277 元、建築及設備業務計畫 8 萬 1,956 元。

(三)總計 114 年上半年賸餘數 2,106 萬 2,278 元。

## 伍、組織系統圖

### 新北市汐止區崇德國民小學

#### 組 織 系 統 圖



員額編制表																						
教育人員					公務人員													技工工友				編制員額總計
總班級數	總教師人數	校長	教保員	專任運動教練	組長	幹事	護理師或護士	營養師	主任(人)	助理員(人)	書記(人)	人事管理員	主任(會)	佐理員(會)	會計員	留用人員	合計	技工	工友	廚工	合計	
55.5	97	1	3	0	1	1	2	1	1	0	0	0	1	0	0	0	7	0	4	2	6	114



新北市汐止區崇德國民小學  
 新北市地方教育發展基金  
**基金來源、用途及餘絀預計表**  
 中華民國115年度

單位：新臺幣千元

前年度決算數	項 目	本年度預算數	上年度預算數	比較增減(一)
183,400	基金來源	171,872	169,211	2,661
13	徵收及依法分配收入	0	0	0
13	徵收收入	0	0	0
13	違規罰款收入	0	0	0
192	勞務收入	0	0	0
192	服務收入	0	0	0
37	財產收入	20	20	0
37	利息收入	20	20	0
181,688	政府撥入收入	170,252	167,401	2,851
181,688	公庫撥款收入	170,252	167,401	2,851
0	規費收入	180	180	0
0	使用規費收入	180	180	0
1,412	教學收入	1,390	1,580	-190
1,412	學雜費收入	1,390	1,580	-190
57	其他收入	30	30	0
57	雜項收入	30	30	0
183,406	基金用途	172,272	169,611	2,661
183,068	國民教育計畫	171,572	168,911	2,661
183,068	國民小學教育	171,572	168,911	2,661
338	建築及設備計畫	700	700	0
0	營建及修建工程	0	0	0
0	交通及運輸設備	100	100	0
338	其他設備	600	600	0
-6	本期賸餘(短絀一)	-400	-400	0
2,244	期初基金餘額	1,838	2,044	-206
0	解繳公庫	0	0	0
2,238	期末基金餘額	1,438	1,644	-206

備註：

新北市汐止區崇德國民小學  
新北市地方教育發展基金  
基金來源、用途及餘絀預計表說明  
中華民國 115 年度

壹、基金來源：

- 一、財產收入：本年度預算數為 2 萬元，主要為專戶利息收入 2 萬元。
- 二、政府撥入收入：本年度預算數為 1 億 7,025 萬 2 千元，主要為市庫撥款收入 1 億 7,025 萬 2 千元。
- 三、規費收入：本年度預算數為 18 萬元，主要為場地租借 18 萬元。
- 四、教學收入：本年度預算數為 139 萬元，主要為附設幼兒園學費收入 123 萬 2 千元、附設幼兒園學生活動費收入 15 萬 8 千元。
- 五、其他收入：本年度預算數為 3 萬元，主要為資源回收 3 萬元。

貳、基金用途：

- 一、國民教育業務計畫：本年度預算數為 1 億 7,157 萬 2 千元，主要擬新購各科教學設備，充實各科教材，以提高教學效能，革新教學方法；辦理場地開放、藝文競賽、數位教學、科學推廣、學生輔導等項目，以期透過各項活動，強健學生身心體魄，增進學生生活智慧；配合校務推動行政處室支援工作，進而增進運作效能。
- 二、建築及設備業務計畫：本年度預算數為 70 萬元，包括交通及運輸設備 10 萬元，主要係辦理充實教學及辦公設備；其他設備 60 萬元，主要係辦理充實教學及辦公設備以改善教學環境，增進教學效能。

新  
北  
市  
汐  
止  
區  
崇  
德  
國  
民  
小  
學  
新  
北  
市  
地  
方  
教  
育  
發  
展  
基  
金  
現  
金  
流  
量  
預  
計  
表  
中  
華  
民  
國  
115  
年  
度

單位：新臺幣千元

項	目	預	算	數	說	明
業務活動之現金流量						
本期賸餘(短絀)				-400		
調整非現金項目				0		
流動資產淨減(淨增)				0		
流動負債淨增(淨減)				0		
業務活動之淨現金流入(流出)				-400		
其他活動之現金流量						
增加短期債務及其他負債				0		
增加其他負債				0		
增加其他資產				0		
增加其他資產				0		
其他活動之淨現金流入(流出)				0		
現金及約當現金之淨增(淨減)				-400		
期初現金及約當現金				20,654		
期末現金及約當現金				20,254		

註：

新北市汐止區崇德國民小學  
 新北市地方教育發展基金  
**基金來源明細表**  
 中 華 民 國 115年 度

單位：新臺幣千元

科目及業務項目	單 位	預 算 數			說 明
		數量 (業務量)	利(費)率	金 額	
財產收入				20	
利息收入	期	2	10,000	20	專戶利息收入
政府撥入收入				170,252	
公庫撥款收入	年	1	170,252,000	170,252	市庫撥款收入
規費收入				180	
使用規費收入	年	1	30,000	30	場地租借(收支併列)-設置太陽光電發電系統獎勵金
使用規費收入	年	1	150,000	150	場地租借(收支併列)
教學收入				1,390	
學雜費收入	年	1	158,000	158	學生活動費(收支併列)-幼兒園
學雜費收入	年	1	1,232,000	1,232	學費-幼兒園
其他收入				30	
雜項收入	年	1	30,000	30	資源回收(收支併列)
總 計：				171,872	

新北市汐止區崇德國民小學  
 新北市地方教育發展基金  
**基金用途明細表**  
 中華民國115年度

單位：新臺幣千元

前年度 決算數	業務計畫及 用途別科目	本年度 預算數	上年度 預算數	計畫內容說明
183,068	53 國民教育計畫	171,572	168,911	
183,068	532 國民小學教育	171,572	168,911	
175,334	1 用人費用	164,256	161,544	
101,457	11 正式員額薪資	100,521	97,975	
97,745	113 職員薪金	99,006	96,460	教職員薪資
2,607		0	0	
1,104	114 工員工資	1,515	1,515	工友及廚工薪資
6,082	12 聘僱及兼職人員薪資	1,941	1,941	
1,273	124 兼職人員酬金	1,941	1,887	兼代課鐘點費
4,810		0	0	
0		0	54	
1,277	13 加(夜)班費	1,277	1,294	
1,277	134 未休假加班費	1,277	1,294	未休假加班費
24,426	15 獎金	19,228	19,228	
12,658	151 考績獎金	7,782	7,782	教職員工考績獎金
11,768	152 年終獎金	11,446	11,446	教職員工年終獎金
30,152	16 退休及卹償金	30,283	30,402	
252	161 職員退休及離職金	320	320	長期代理代課教師退職準備金
29,900		10,332	10,289	教職員退撫基金提撥
0		19,631	19,793	教職員退休金、撫慰金、獎勵金
11,941	18 福利費	11,006	10,704	
9,337	181 分擔員工保險費	8,826	8,826	教職員工公保、勞保、健保
78	183 傷病醫藥費	236	144	教職員工健康檢查費
527	18Y 其他福利費	20	20	教職員休假補助費(逾10日)
1,999		1,480	1,270	公教人員各項補助(婚喪及生育補助、子女教育補助相關費用)
0		444	444	教職員休假補助費(10日內)
4,635	2 服務費用	4,939	4,865	
1,286	21 水電費	1,262	1,262	
641	212 工作場所電費	0	0	
605		1,162	1,162	電費
39	214 工作場所水費	100	100	水費
61	22 郵電費	155	155	
1	221 郵費	30	30	辦公費-郵資
5		5	5	中心幼兒園行政協調費-郵資
56	222 電話費	120	120	辦公費-電話費
26	23 旅運費	33	33	
26	231 國內旅費	33	33	辦公費-國內旅費
228	24 印刷裝訂與廣告費	170	170	
228	241 印刷及裝訂費	170	170	辦公費-資料印刷及裝訂費
533	25 修理保養及保固費	792	830	
38	252 一般房屋修護費	486	510	辦公房屋修繕
88	255 機械及設備修護費	0	0	

新北市汐止區崇德國民小學  
 新北市地方教育發展基金  
**基金用途明細表**  
 中華民國115年度

單位：新臺幣千元

前年度 決算數	業務計畫及 用途別科目	本年度 預算數	上年度 預算數	計畫內容說明
89255	機械及設備修護費	89	93	電腦設備及維護管理費
49257	雜項設備修護費	50	50	專用下水道機器操作運轉及維修相關經費
269		27	27	飲水設備維護費
0		120	130	場地租借(收支併列)-各項機械及設備修護費
0		20	20	校園AED維護費
2,30027	<b>一般服務費</b>	2,351	2,239	
983279	外包費	60	60	校園保全服務費
0		936	936	庶務性工作委外辦理費用
85627D	計時與計件人員酬金	97	97	校園門禁安全維護費-僱用專人值勤2人加班費
119		0	0	
0		20	20	場地租借(收支併列)-僱用專人值勤2人加班費
0		905	793	校園門禁安全維護費-僱用專人值勤2人薪資、保險、年終工作獎金、退職準備金及健康檢查費
34227F	體育活動費	333	333	教職員工文康活動費
10328	<b>專業服務費</b>	78	78	
56285	講課鐘點、稿費、出席審查及查詢費	2	2	辦公費-講師鐘點費
29287	委託檢驗(定)試驗認證費	30	30	高低壓供電電氣技工維護費
1728Y	其他專業服務費	17	17	校園環境維護費用
1		0	0	
0		29	29	飲水機水質檢測費用
9829	<b>公共關係費</b>	98	98	
98291	公共關係費	98	98	首長特別費(8,200元*12月)(配合預算編列至千元)
1,4643	<b>材料及用品費</b>	1,021	1,032	
1,46432	用品消耗	1,021	1,032	
665321	辦公(事務)用品	0	0	
25		25	25	中心幼兒園行政協調費-行政辦公費
0		40	30	場地租借(收支併列)-場地租借相關行政事務費
0		240	240	教學及行政用各項用品
0		259	259	辦公費
0322	報章雜誌	20	20	辦公費-訂閱報紙及雜誌相關費用
50324	化學藥劑與實驗用品	50	50	教學實驗用品
6328	醫療用品(非醫療院所使用)	6	6	健康中心衛生保健費

新北市汐止區崇德國民小學  
新北市地方教育發展基金  
**基金用途明細表**  
中華民國115年度

單位：新臺幣千元

前年度 決算數	業務計畫及 用途別科目	本年度 預算數	上年度 預算數	計畫內容說明
9932Y	其他用品消耗	6	6	推動學校健康促進政策經費
617		24	24	特教班教材編輯費
2		0	0	
0		30	30	資源回收(收支併列)-辦理資源回收相關業務
0		64	65	運動會相關經費
0		24	24	特教班常年事務費
0		83	83	體育及畢業典禮活動相關費用
0		30	30	社團活動經費
0		120	140	學生活動費(收支併列)-幼兒園教學活動用品
1,6127	<b>會費、捐助、補助、分攤、照護、救濟與交流活動費</b>	1,356	1,470	
471	<b>會費</b>	6	6	
4713	職業團體會費	6	6	辦公費-護理師及營養師公會會費
1,17972	<b>捐助、補助與獎助</b>	1,260	1,330	
1,003726	獎助學員生給與	40	36	國小低收入戶學生助學金
0		12	12	國小原住民學生獎學金
0		978	1,048	低收入戶、中低收入戶、身心障礙及家庭突遭變故學生午餐補助
17472Y	其他捐助、補助與獎助	7	7	幼兒園兒童節禮物
0		38	40	學生活動費(收支併列)-幼兒園獎勵學生之獎品
2		10	10	獎勵學生之獎品
0		99	101	教師節紀念品
0		76	76	國小兒童節禮物
34774	<b>補貼、獎勵、慰問、照護與救濟</b>	80	124	
82743	獎勵費用	62	100	資深優良教師獎勵金
24744	慰問、照護及濟助金	18	24	退休(職)人員三節慰問金
241		0	0	
8175	<b>競賽及交流活動費</b>	10	10	
81751	技能競賽	10	10	參加各項競賽活動相關費用
229	<b>其他</b>	0	0	
2291	其他支出	0	0	
2291Y	其他	0	0	
3385M	<b>建築及設備計畫</b>	700	700	
05M3	交通及運輸設備	100	100	
05	<b>購建固定資產、無形資產、非理財目的之長期投資及營舍與設施工程支出</b>	100	100	
051	購建固定資產	100	100	

新北市汐止區崇德國民小學  
 新北市地方教育發展基金  
**基金用途明細表**  
 中華民國115年度

單位：新臺幣千元

前年度 決算數	業務計畫及 用途別科目	本年度 預算數	上年度 預算數	計畫內容說明
0515	購置交通及運輸設備	100	100	充實各項教學及辦公設備
3385M4	其他設備	600	600	
3385	購建固定資產、無形資產、非理財目的之長期投資及營舍與設施工程支出	600	600	
33851	購建固定資產	600	600	
38514	購置機械及設備	100	100	充實各項教學及辦公設備
200516	購置雜項設備	30	30	充實學校館藏圖書
100		300	300	充實各項教學及辦公設備
0		170	170	充實各項教學及辦公設備
183,406	總計	172,272	169,611	



新北市汐止區崇德國民小學  
 新北市地方教育發展基金  
**單位（或計畫）成本分析表**  
 中 華 民 國 115年 度

單位：新臺幣千元

計 畫 別	單位	單位成本 (元)或 平 均 利 (費)率	數量	預 算 數	說 明
國民教育計畫				171,572	
國民小學教育				171,572	
建築及設備計畫				700	
交通及運輸設備				100	
其他設備				600	
合 計				172,272	

新北市汐止區崇德國民小學  
 新北市地方教育發展基金  
 5 年來主要業務計畫分析表

中 華 民 國 115 年 度

單位：新臺幣千元

年 度 及 項 目	單位	數量	單位成 本(元)或平 均利(費)率	預（決）算 數	說 明
本年度預算數				172,272	
國民教育計畫				171,572	
建築及設備計畫				700	
上年度預算數				169,611	
國民教育計畫				168,911	
建築及設備計畫				700	
前年度決算數				183,406	
國民教育計畫				183,068	
建築及設備計畫				338	
112年度決算數				174,327	
國民教育計畫				174,011	
建築及設備計畫				316	
111年度決算數				169,586	
國民教育計畫				169,265	
建築及設備計畫				321	

單位:人

註1：1.聘用及約僱人員係指基金按其法定組織編制，依「聘用人員聘用條例」及「行政院與所屬中央及地方各機關約僱人員僱用辦法」規定聘用或約僱之人員，非依前開規定之聘僱人員，概不列入本表。  
2.其他兼任人員係指有關機關兼辦基金業務之現職人員，應說明領有兼職酬金之人數。

註2：僱用專人值勤2人。

新  
北  
市  
汐  
止  
區  
新  
北  
市  
地  
方  
用  
人  
費  
用  
中  
華  
民  
國

[illegible]

1、「計時與計件人員酬金」：僱用專人值勤1,022千元。

2、考績獎金：依公務人員考績法第7、8、12條暨公立高級中等以下學校教師成績考核辦法第4條等規定，預算人數109人，預算金額為7,782千元。年終獎金：依據行政院各年度訂定之軍公教人員年終工作獎金發給注意事項，預算人數111人，預算金額為11,446千元。

崇德國民小學  
教育發展基金  
彙計表  
115年度

單位：新臺幣千元

卹償金	資遣費	福 利 費				提繳費	合 計	兼任人員 用人費用	總 計
		分擔保 險費	傷病醫 藥費	提撥福 利金	其他				
		8,826	236		1,944		162,315	1,941	164,256
		8,826	236		1,944		162,315	1,941	164,256
		8,826	236		1,944		142,684		142,684
								1,941	1,941
							19,631		19,631

新北市汐止區  
新北市地方  
**用人費用**  
中華民國

科 目	正式員 額薪資	聘僱人 員薪資	加(夜) 班費	津 貼	獎 金			退休及
					年終獎金	考績獎金	其他	退休金
總 計	100,521		1,277		11,446	7,782		30,283
國民教育計畫	100,521		1,277		11,446	7,782		30,283
職員薪金	99,006							
工員工資	1,515							
兼職人員酬金								
未休假加班費			1,277					
考績獎金						7,782		
年終獎金					11,446			
職員退休及離職金								30,283
分擔員工保險費								
傷病醫藥費								
其他福利費								

1、「計時與計件人員酬金」：僱用專人值勤1,022千元。

2、考績獎金：依公務人員考績法第7、8、12條暨公立高級中等以下學校教師成績考核辦法第4條等規定，預算人數109人，預算金額為7,782千元。年終獎金：依據行政院各年度訂定之軍公教人員年終工作獎金發給注意事項，預算人數111人，預算金額為11,446千元。

崇德國民小學  
教育發展基金  
彙計表  
115年度

單位：新臺幣千元

卹償金	資遣費	福 利 費				提繳費	合 計	兼任人員 用人費用	總 計
		分擔保 險費	傷病醫 藥費	提撥福 利金	其他				
		8,826	236		1,944		162,315	1,941	164,256
		8,826	236		1,944		162,315	1,941	164,256
							99,006		99,006
							1,515		1,515
								1,941	1,941
							1,277		1,277
							7,782		7,782
							11,446		11,446
							30,283		30,283
		8,826					8,826		8,826
			236				236		236
					1,944		1,944		1,944

新北市汐止區崇德國民小學  
 新北市地方教育發展基金  
**各項費用彙計表**  
 中華民國115年度

單位：新臺幣千元

前 年 度 決 算 數	上 年 度 預 算 數	科 目	本 年 度 預 算 數				
			合 計	國民教育計畫	建築及設備計畫		
175,334	161,544	用人費用	164,256	164,256	0		
101,457	97,975	正式員額薪資	100,521	100,521	0		
100,353	96,460	職員薪金	99,006	99,006	0		
1,104	1,515	工員工資	1,515	1,515	0		
6,082	1,941	聘僱及兼職人員薪資	1,941	1,941	0		
6,082	1,941	兼職人員酬金	1,941	1,941	0		
1,277	1,294	加（夜）班費	1,277	1,277	0		
1,277	1,294	未休假加班費	1,277	1,277	0		
24,426	19,228	獎金	19,228	19,228	0		
12,658	7,782	考績獎金	7,782	7,782	0		
11,768	11,446	年終獎金	11,446	11,446	0		
30,152	30,402	退休及卹償金	30,283	30,283	0		
30,152	30,402	職員退休及離職金	30,283	30,283	0		
11,941	10,704	福利費	11,006	11,006	0		
9,337	8,826	分擔員工保險費	8,826	8,826	0		
78	144	傷病醫藥費	236	236	0		
2,526	1,734	其他福利費	1,944	1,944	0		
4,635	4,865	服務費用	4,939	4,939	0		
1,286	1,262	水電費	1,262	1,262	0		
1,246	1,162	工作場所電費	1,162	1,162	0		
39	100	工作場所水費	100	100	0		
61	155	郵電費	155	155	0		
6	35	郵費	35	35	0		
56	120	電話費	120	120	0		
26	33	旅運費	33	33	0		
26	33	國內旅費	33	33	0		
228	170	印刷裝訂與廣告費	170	170	0		
228	170	印刷及裝訂費	170	170	0		
533	830	修理保養及保固費	792	792	0		
38	510	一般房屋修護費	486	486	0		



新北市汐止區崇德國民小學  
 新北市地方教育發展基金  
**各項費用彙計表**  
 中華民國115年度

單位：新臺幣千元

前 年 度 算 數	上 年 度 預 算 數	科 目	本 年 度 預 算 數				
			合 計	國民教育計畫	建築及設備計畫		
177	93	機械及設備修護費	89	89	0		
318	227	雜項設備修護費	217	217	0		
2,300	2,239	一般服務費	2,351	2,351	0		
983	996	外包費	996	996	0		
975	910	計時與計件人員酬金	1,022	1,022	0		
342	333	體育活動費	333	333	0		
103	78	專業服務費	78	78	0		
56	2	講課鐘點、稿費、出席審查及查詢費	2	2	0		
29	30	委託檢驗(定)試驗認證費	30	30	0		
18	46	其他專業服務費	46	46	0		
98	98	公共關係費	98	98	0		
98	98	公共關係費	98	98	0		
1,464	1,032	材料及用品費	1,021	1,021	0		
1,464	1,032	用品消耗	1,021	1,021	0		
690	554	辦公（事務）用品	564	564	0		
	20	報章雜誌	20	20	0		
50	50	化學藥劑與實驗用品	50	50	0		
6	6	醫療用品(非醫療院所使用)	6	6	0		
718	402	其他用品消耗	381	381	0		
338	700	購建固定資產、無形資產、非理財目的之長期投資及營舍與設施工程支出	700	0	700		
338	700	購建固定資產	700	0	700		
38	100	購置機械及設備	100	0	100		
	100	購置交通及運輸設備	100	0	100		
300	500	購置雜項設備	500	0	500		

新北市汐止區崇德國民小學  
 新北市地方教育發展基金  
**各項費用彙計表**  
 中華民國115年度

單位：新臺幣千元

前 年 度 算 數	上 年 度 預 算 數	科 目	本 年 度 預 算 數				
			合 計	國民教育計畫	建築及設備計畫		
1,612	1,470	會費、捐助、補助、分攤、照護、救濟與交流活動費	1,356	1,356	0		
4	6	會費	6	6	0		
4	6	職業團體會費	6	6	0		
1,179	1,330	捐助、補助與獎助	1,260	1,260	0		
1,003	1,096	獎助學員生給與	1,030	1,030	0		
176	234	其他捐助、補助與獎助	230	230	0		
347	124	補貼、獎勵、慰問、照護與救濟	80	80	0		
82	100	獎勵費用	62	62	0		
265	24	慰問、照護及濟助金	18	18	0		
81	10	競賽及交流活動費	10	10	0		
81	10	技能競賽	10	10	0		
22		其他	0	0	0		
22		其他支出	0	0	0		
22		其他	0	0	0		
183,406	169,611	合 計	172,272	171,572	700		

新北市汐止區崇德國民小學  
 新北市地方教育發展基金  
**預計平衡表**  
 中華民國115年12月31日

單位：新臺幣千元

113年12月31日 實 際 數	科 目	115年12月31日 預 計 數	114年12月31日 預 計 數	比較增減
21,154	資 產 合 計	20,354	20,754	-400
21,154	資 產	20,354	20,754	-400
21,054	流動資產	20,254	20,654	-400
21,054	現金	20,254	20,654	-400
21,054	銀行存款	20,254	20,654	-400
0	應收款項	0	0	0
0	應收收益	0	0	0
0	預付款項	0	0	0
0	預付費用	0	0	0
0	投資、長期應收款 項、貸墊款及準備金	0	0	0
0	準備金	0	0	0
0	退休及離職準備 金	0	0	0
101	其他資產	101	101	0
101	什項資產	101	101	0
101	暫付及待結轉帳 項	101	101	0
712,814	代管資產	712,814	712,814	0
-712,814	應付代管資產	-712,814	-712,814	0
18,916	負 債	18,916	18,916	0
16,845	流動負債	16,845	16,845	0
16,845	應付款項	16,845	16,845	0
16,845	應付代收款	16,845	16,845	0
0	應付費用	0	0	0
2,071	其他負債	2,071	2,071	0
2,071	什項負債	2,071	2,071	0
2,071	存入保證金	2,071	2,071	0
0	應付退休及離職 金	0	0	0
0	暫收及待結轉帳 項	0	0	0
2,238	基金餘額	1,438	1,838	-400
2,238	基金餘額	1,438	1,838	-400
2,238	基金餘額	1,438	1,838	-400
2,238	累積餘額	1,438	1,838	-400
21,154	負債及基金餘額合計	20,354	20,754	-400

信託代理與保證資產  
 保管品  
 保證品

0 信託代理與保證負債  
 0 應付保管品  
 0 應付保證品

0  
 0  
 0

新北市汐止區崇德國民小學

新北市地方教育發展基金

資本資產明細表

中華民國115年度

單位：新臺幣千元

項 目	取得成本 (期初餘額)	以前年度 累計折舊/ 長期投資 評價	本 年 度 變 動					本年度累 計折舊/長 期投資評 價變動數	期末餘額
			增 加		減 少		主要增減 原因說明		
			金 額	類型	金 額	類型			
非理財目的之長期投資									
土地									
土地改良物	1,932	792						64	1,077
房屋及建築	10,145	10,044							101
機械及設備	12,338	8,481	100	(1)				30	3,927
交通及運輸設備	1,354	894	100	(1)				94	466
雜項設備	19,114	10,246	500	(1)				653	8,715
購建中固定資產									
租賃資產									
租賃權益改良									
電腦軟體	65				26	(11)			39
權利									
發展中之無形資產									
其他無形資產									
遞耗資產									
其他									
合計	44,948	30,456	700		26			841	14,325

註：