

中華民國113年度

新 北 市 總 預 算

新北市政府教育局主管

新北市地方教育發展基金
新北市汐止區崇德國民小學

附屬單位預算之分預算
(非營業部分)

(法定版)

新北市汐止區崇德國民小學編

新北市汐止區崇德國民小學
新北市地方教育發展基金
目 次
中 華 民 國 113 年 度

一、業務計畫及預算說明.....	第	1	-	4	頁
二、預算主要表					
1、基金來源、用途及餘絀預計表.....	第	5	-	5	頁
2、基金來源、用途及餘絀預計表說明.....	第	6	-	6	頁
3、現金流量預計表.....	第	7	-	7	頁
三、預算明細表					
1、基金來源明細表.....	第	8	-	8	頁
2、基金用途明細表.....	第	9	-	12	頁
四、預算附表					
單位(或計畫)成本分析表.....	第	13	-	13	頁
五、預算參考表					
1、5年來主要業務計畫分析表.....	第	14	-	14	頁
2、員工人數彙計表.....	第	15	-	15	頁
3、用人費用彙計表-依人員別.....	第	16	-	17	頁
4、用人費用彙計表-依用途別.....	第	18	-	19	頁
5、各項費用彙計表.....	第	20	-	22	頁
六、附 錄					
1、預計平衡表.....	第	23	-	23	頁
2、資本資產明細表.....	第	24	-	24	頁

新 北 市 汐 止 區 崇 德 國 民 小 學

新 北 市 地 方 教 育 發 展 基 金

業 務 計 畫 及 預 算 說 明

中 華 民 國 113 年 度

壹、基金概況

一、設立宗旨及願景

- (一)本校依據「國民教育法」之規定辦理，以養成德、智、體、群、美五育均衡發展之健全國民為宗旨。
- (二)本校自 99 年度起依教育經費編列與管理法第 13 條規定設置「新北市地方教育發展基金」，以促進教育健全發展，提昇教育經費運用績效。

二、施政重點

- (一)培育五育兼備，多元性向發展之健全國民。
- (二)加強生活教育，引導人生正確價值方向和行為態度。
- (三)陶冶並平衡身心發展，促進並調和群己關係。
- (四)精進教師專業知能，辦理教師專業評鑑，建立優質專業形象。
- (五)發揮輔導效能，防止高關懷學生中輟，建立友善校園。

三、組織概況

本校設置校長 1 人，綜理全校校務，下設教務處、學務處、總務處、輔導室、附設幼兒園、人事室及會計室等單位，員額編制教師 100 人、教保員 3 人、職員 7 人、工友 4 人、廚工 2 人，共計 117 人。

四、基金歸類及屬性

本基金係預算法第 4 條第 1 項第 2 款所定，特定收入來源，供特殊用途之特別收入基金，並編製附屬單位預算。

貳、業務計畫

單位：新臺幣千元

一、基金來源

來源別	本年度預算數	實施內容
勞務收入	150	服務收入 15 萬元。
財產收入	4	利息收入 4 千元。
政府撥入收入	166,822	公庫撥款收入 1 億 6,682 萬 2 千元。
教學收入	1,676	學雜費收入 167 萬 6 千元。
其他收入	30	雜項收入 3 萬元。

二、基金用途

業務計畫	本年度預算數	實施內容
國民教育業務計畫	168,382	本年度預算編列 1 億 6,838 萬 2 千元，計有普通班 49 班、特教班 2.5 班、附設幼兒園 4 班、學前特教班 2 班，合計 57.5 班，學生人數 1,467 人；本計畫擬新購各科教學設備，充實各科教材，以提高教學效能，革新教學方法；辦理場地開放、藝文競賽、數位教學、科學推廣、學生輔導等項目，以期透過各項活動，強健學生身心體魄，增進學生生活智慧；配合校務推動行政處室支援工作，進而增進運作效能。
建築及設備業務計畫	500	本年度預算編列 50 萬元，計有交通及運輸設備 10 萬元，辦理充實學校硬體及教學設備；其他設備 40 萬元，辦理充實教學及行政設備，以改善教學環境，增進教學效能。

參、預算概要

一、基金來源及用途之預計

(一)本年度基金來源 1 億 6,868 萬 2 千元，較上年度預算數 1 億 6,156 萬 8 千元，增加 711 萬 4 千元，約 4.40%，主要係公庫撥款收入增加所致。

(二)本年度基金用途 1 億 6,888 萬 2 千元，較上年度預算數 1 億 6,176 萬 8 千元，增加 711 萬 4 千元，約 4.40%，主要係用人費用增加所致。

二、基金餘絀之預計

本年度基金來源及用途相抵後，差短為 20 萬元，與上年度預算數相同，將移用以前基金餘額 20 萬元支應。

三、補辦預算事項：無。

肆、以前年度計畫實施成果概述

一、前(111)年度計畫實施成果概述：基金來源決算數 1 億 6,966 萬 1,203 元，基金用途決算數 1 億 6,958 萬 5,835 元，賸餘數 7 萬 5,368 元。

二、上年度已過期間(112 年 1 月 1 日至 6 月 30 日止)計畫實施成果概述：

(一)基金來源部分：勞務收入 8 萬 2,927 元、財產收入 8 萬 4,438 元、政府撥入收入 1 億 1,122 萬 6,362 元、教學收入 76 萬 6,300 元、其他收入 4 萬 2,720 元。

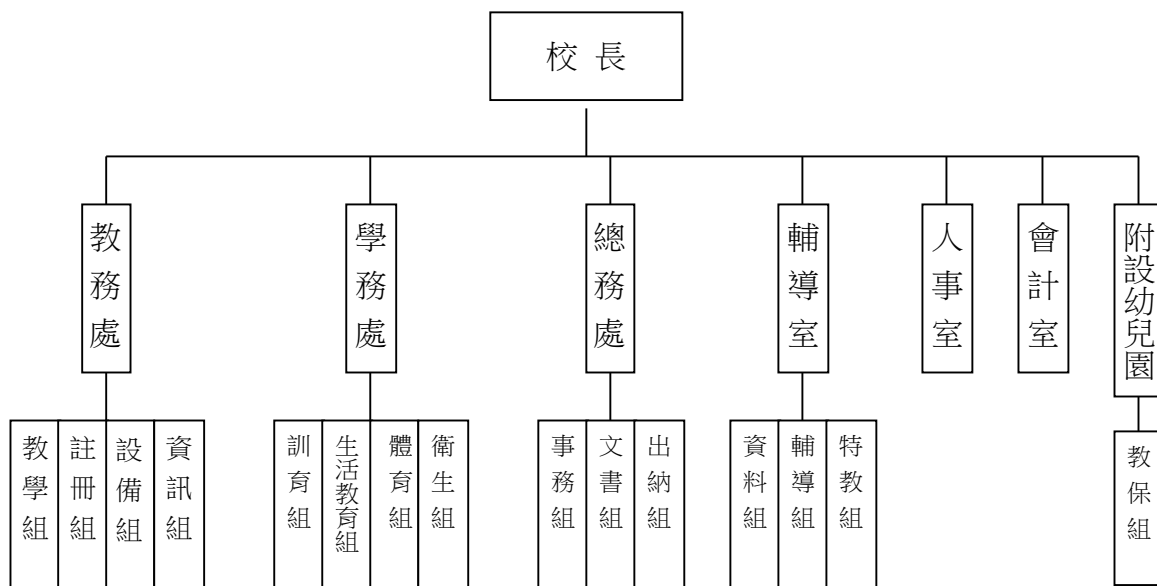
(二)基金用途部分：國民教育業務計畫 9,539 萬 9,697 元、建築及設備業務計畫 16 萬 4,500 元。

(三)總計 112 年上半年賸餘數 1,663 萬 8,550 元。

伍、組織系統圖

新北市汐止區崇德國民小學

組織系統圖



員額編制表																						
教育人員					公務人員											技工工友				編制員額總計		
總班級數	總教師人數	校長	教保員	專任運動教練	組長	幹事	護理師或護士	營養師	主任(人)	助理員(人)	書記(人)	人事管理員	主任(會)	佐理員(會)	會計員	留用人員	合計	技工	工友		廚工	合計
57.5	100	1	3	0	1	1	2	1	1	0	0	0	1	0	0	0	7	0	4	2	6	117

新北市汐止區崇德國民小學
 新北市地方教育發展基金
基金來源、用途及餘絀預計表
 中華民國113年度

單位：新臺幣千元

前年度決算數	項 目	本年度預算數	上年度預算數	比較增減(-)
169,661	基金來源	168,682	161,568	7,114
2	徵收及依法分配收入	0	0	0
2	違規罰款收入	0	0	0
143	勞務收入	150	150	0
143	服務收入	150	150	0
206	財產收入	4	124	-120
25	財產處分收入	0	0	0
170	權利金收入	0	120	-120
11	利息收入	4	4	0
167,697	政府撥入收入	166,822	159,730	7,092
167,697	公庫撥款收入	166,822	159,730	7,092
1,541	教學收入	1,676	1,534	142
1,541	學雜費收入	1,676	1,534	142
73	其他收入	30	30	0
73	雜項收入	30	30	0
169,586	基金用途	168,882	161,768	7,114
169,265	國民教育計畫	168,382	161,268	7,114
169,265	國民小學教育	168,382	161,268	7,114
321	建築及設備計畫	500	500	0
0	營建及修建工程	0	0	0
0	交通及運輸設備	100	100	0
321	其他設備	400	400	0
75	本期賸餘 (短絀-)	-200	-200	0
1,672	期初基金餘額	1,547	1,472	75
0	解繳公庫	0	0	0
1,747	期末基金餘額	1,347	1,272	75

備註：

新北市汐止區崇德國民小學
新北市地方教育發展基金
基金來源、用途及餘絀預計表說明
中華民國 113 年度

壹、基金來源：

- 一、勞務收入：本年度預算數為 15 萬元，主要為場地租借 15 萬元。
- 二、財產收入：本年度預算數為 4 千元，主要為專戶利息收入 4 千元。
- 三、政府撥入收入：本年度預算數為 1 億 6,682 萬 2 千元，主要為市庫撥款收入 1 億 6,682 萬 2 千元。
- 四、教學收入：本年度預算數為 167 萬 6 千元，主要為附設幼兒園學費收入 148 萬 4 千元、附設幼兒園學生活動費收入 19 萬 2 千元。
- 五、其他收入：本年度預算數為 3 萬元，主要為資源回收 3 萬元。

貳、基金用途：

- 一、國民教育業務計畫：本年度預算數為 1 億 6,838 萬 2 千元，主要擬新購各科教學設備，充實各科教材，以提高教學效能，革新教學方法；辦理場地開放、藝文競賽、數位教學、科學推廣、學生輔導等項目，以期透過各項活動，強健學生身心體魄，增進學生生活智慧；配合校務推動行政處室支援工作，進而增進運作效能。
- 二、建築及設備業務計畫：本年度預算數為 50 萬元，包括交通及運輸設備 10 萬元，主要係辦理充實教學及辦公設備；其他設備 40 萬元，主要係辦理充實教學及辦公設備以改善教學環境，增進教學效能。

新北市汐止區崇德國民小學
 新北市地方教育發展基金
現金流量預計表
 中華民國113年度

單位：新臺幣千元

項 目	預 算	數	說 明
業務活動之現金流量			
本期賸餘(短絀)		-200	
調整非現金項目		0	
流動資產淨減(淨增)		0	
流動負債淨增(淨減)		0	
業務活動之淨現金流入(流出)		-200	
其他活動之現金流量			
增加短期債務及其他負債		0	
增加其他負債		0	
增加其他資產		0	
增加其他資產		0	
其他活動之淨現金流入(流出)		0	
現金及約當現金之淨增(淨減)		-200	
期初現金及約當現金		19,883	
期末現金及約當現金		19,683	

註：

新北市汐止區崇德國民小學
 新北市地方教育發展基金
基金來源明細表
 中華民國 113 年度

單位：新臺幣千元

科目及業務項目	單位	預 算 數			說 明
		數量 (業務量)	利(費)率	金 額	
勞務收入				150	
服務收入	年	1	150,000	150	場地租借(收支併列)
財產收入				4	
利息收入	期	2	2,000	4	專戶利息收入
政府撥入收入				166,822	
公庫撥款收入	年	1	166,822,000	166,822	市庫撥款收入
教學收入				1,676	
學雜費收入	年	1	1,484,000	1,484	學費-幼兒園
學雜費收入	年	1	192,000	192	學生活動費(收支併列)-幼兒園
其他收入				30	
雜項收入	年	1	30,000	30	資源回收(收支併列)
總 計：				168,682	

新北市汐止區崇德國民小學
 新北市地方教育發展基金
基金用途明細表
 中華民國113年度

單位：新臺幣千元

前年度 決算數	業務計畫及 用途別科目	本年度 預算數	上年度 預算數	計畫內容說明
169,265	53 國民教育計畫	168,382	161,268	
169,265	532 國民小學教育	168,382	161,268	
162,542	1 用人費用	160,272	154,269	
95,558	11 正式員額薪資	98,975	93,541	
92,914	113 職員薪金	97,460	92,026	教職員薪資
1,633		0	0	
1,012	114 工員工資	1,515	1,515	工友及廚工薪資
4,908	12 聘僱及兼職人員薪資	1,941	1,939	
1,287	124 兼職人員酬金	1,887	1,887	兼代課鐘點費
3,621		0	0	
0		54	52	國小兼任輔導教師減課鐘點費
1,243	13 加(夜)班費	1,243	1,274	
1,243	134 未休假加班費	1,243	1,274	未休假加班費
21,618	15 獎金	19,228	19,228	
10,656	151 考績獎金	7,782	7,782	教職員工考績獎金
10,961	152 年終獎金	11,446	11,446	教職員工年終獎金
28,430	16 退休及卹償金	27,990	27,990	
247	161 職員退休及離職金	320	320	長期代理代課教師退職準備金
28,184		9,153	9,153	教職員退撫基金提撥
0		18,517	18,517	教職員退休金、撫慰金、獎勵金
10,785	18 福利費	10,895	10,297	
8,720	181 分擔員工保險費	8,826	8,826	教職員工公保、勞保、健保
52	183 傷病醫藥費	135	133	教職員健康檢查費
556	18Y 其他福利費	20	20	教職員休假補助費(逾10日)
1,457		1,470	874	公教人員各項補助(婚喪及生育補助、子女教育補助相關費用)
0		444	444	教職員休假補助費(10日內)
4,356	2 服務費用	5,504	4,735	
988	21 水電費	1,903	1,262	
0	212 工作場所電費	641	0	學校教室冷氣電費
11		0	12	
896		1,162	1,150	電費
80	214 工作場所水費	100	100	水費
68	22 郵電費	155	155	
5	221 郵費	30	30	辦公費-郵資
5		5	5	中心幼兒園行政協調費-郵資
58	222 電話費	120	120	辦公費-電話費
39	23 旅運費	47	40	
39	231 國內旅費	47	40	辦公費-國內旅費
177	24 印刷裝訂與廣告費	170	170	
177	241 印刷及裝訂費	170	170	辦公費-資料印刷及裝訂費
808	25 修理保養及保固費	868	903	
236	252 一般房屋修護費	592	563	辦公房屋修繕

新北市汐止區崇德國民小學
 新北市地方教育發展基金
基金用途明細表
 中華民國113年度

單位：新臺幣千元

前年度 決算數	業務計畫及 用途別科目	本年度 預算數	上年度 預算數	計畫內容說明
53252	一般房屋修護費	0	84	
89255	機械及設備修護費	89	89	電腦設備及維護管理費
0257	雜項設備修護費	50	50	專用下水道機器操作運轉及維修相關經費
0		90	90	場地租借(收支併列)-各項機械及設備修護費
430		27	27	飲水設備維護費
0		20	0	校園AED維護費
2,10827	一般服務費	2,214	2,058	
996279	外包費	60	60	校園保全服務費
20		0	0	
0		936	936	庶務性工作委外辦理費用
77827D	計時與計件人員酬金	97	97	校園門禁安全維護費-僱用專人值勤2人加班費
95		0	0	
0		20	20	場地租借(收支併列)-僱用專人值勤2人加班費
0		759	721	校園門禁安全維護費-僱用專人值勤2人薪資、保險、年終工作獎金及退職準備金
22027F	體育活動費	342	224	教職員工文康活動費
7028	專業服務費	49	49	
23285	講課鐘點、稿費、出席 審查及查詢費	2	2	辦公費-講師鐘點費
30287	委託檢驗(定)試驗認證 費	30	30	高低壓供電電氣技工維護費
1728Y	其他專業服務費	17	17	校園環境維護費用
9829	公共關係費	98	98	
98291	公共關係費	98	98	應業務需要加強公共關係之費用
1,0953	材料及用品費	1,053	1,053	
1,09532	用品消耗	1,053	1,053	
548321	辦公(事務)用品	0	0	
4		40	40	場地租借(收支併列)-辦理場地租借用之行政事務費
25		25	25	中心幼兒園行政協調費-行政辦公費
0		240	240	教學及行政用各項用品
0		259	259	辦公費
7322	報章雜誌	20	20	辦公費-訂閱報紙及雜誌相關費用
21324	化學藥劑與實驗用品	50	50	教學實驗用品
6328	醫療用品(非醫療院所 使用)	6	6	健康中心衛生保健費
8632Y	其他用品消耗	6	6	推動學校健康促進政策經費

新北市汐止區崇德國民小學
 新北市地方教育發展基金
基金用途明細表
 中華民國113年度

單位：新臺幣千元

前年度 決算數	業務計畫及 用途別科目	本年度 預算數	上年度 預算數	計畫內容說明
21632Y	其他用品消耗	24	24	特教班教材編輯費
182		150	140	學生活動費(收支併列)-幼兒園 教學活動用品
0		0	12	
0		24	24	特教班常年事務費
0		66	65	運動會相關經費
0		30	29	社團活動經費
0		83	83	體育及畢業典禮活動相關費用
0		30	30	資源回收(收支併列)-辦理資源 回收相關業務
1,2697	會費、捐助、補助、分 攤、照護、救濟與交流活 動費	1,553	1,211	
471	會費	6	6	
4713	職業團體會費	6	6	辦公費-護理師、營養師及社工 師公會會費
1,11072	捐助、補助與獎助	1,389	1,087	
0726	獎助學員生給與	0	12	
933		40	38	國小低收入戶學生助學金
0		18	18	國小原住民學生獎學金
0		1,098	789	低收入戶、中低收入戶、身心 障礙及家庭突遭變故學生午餐 補助
072Y	其他捐助、補助與獎助	42	36	學生活動費(收支併列)-幼兒園 獎勵學生之獎品
177		74	77	國小兒童節禮物
0		10	10	獎勵學生之獎品
0		7	7	幼兒園兒童節禮物
0		100	100	教師節紀念品
12974	補貼、獎勵、慰問、照 護與救濟	148	108	
101743	獎勵費用	130	78	資深優良教師獎勵金
28744	慰問、照護及濟助金	18	30	退休(職)人員三節慰問金
2675	競賽及交流活動費	10	10	
26751	技能競賽	10	10	參加各項競賽活動相關費用
39	其他	0	0	
391	其他支出	0	0	
391Y	其他	0	0	
3215M	建築及設備計畫	500	500	
05M3	交通及運輸設備	100	100	
05	購建固定資產、無形資 產、非理財目的之長期投 資及營舍與設施工程支出	100	100	
051	購建固定資產	100	100	

新北市汐止區崇德國民小學
 新北市地方教育發展基金
基金用途明細表
 中華民國113年度

單位：新臺幣千元

前年度 決算數	業務計畫及 用途別科目	本年度 預算數	上年度 預算數	計畫內容說明
0515	購置交通及運輸設備	100	100	充實各項教學及辦公設備
3215M4	其他設備	400	400	
3215	購建固定資產、無形資 產、非理財目的之長期投 資及營舍與設施工程支出	400	400	
32151	購建固定資產	400	400	
75514	購置機械及設備	100	100	
200516	購置雜項設備	30	30	
47		100	100	
0		170	170	
169,586	總 計	168,882	161,768	

新北市汐止區崇德國民小學
 新北市地方教育發展基金
單位（或計畫）成本分析表
 中華民國 113 年度

單位：新臺幣千元

計 畫 別	單位	單位成本 (元)或 平均利 (費)率	數量	預 算 數	說 明
國民教育計畫				168,382	
國民小學教育				168,382	
建築及設備計畫				500	
交通及運輸設備				100	
其他設備				400	
合 計				168,882	

新北市汐止區崇德國民小學
 新北市地方教育發展基金
 5年來主要業務計畫分析表

中華民國 113 年度

單位：新臺幣千元

年度及項目	單位	數量	單位成本(元)或平均利(費)率	預(決)算數	說明
本年度預算數				168,882	
國民教育計畫				168,382	
建築及設備計畫				500	
上年度預算數				161,768	
國民教育計畫				161,268	
建築及設備計畫				500	
前年度決算數				169,586	
國民教育計畫				169,265	
建築及設備計畫				321	
110年度決算數				163,854	
國民教育計畫				162,146	
建築及設備計畫				1,708	
109年度決算數				162,427	
國民教育計畫				162,128	
建築及設備計畫				300	

新北市汐止區崇德國民小學
 新北市地方教育發展基金
員工人數彙計表
 中華民國 113 年度

單位:人

科 目	上年度最高可 進用員額數	本年度增減(-)數	本年度最高可 進用員額數	說 明
專任人員	112	2	114	
職員	109	2	111	
技工	0	0	0	
工友	1	0	1	
廚工	2	0	2	
總 計	112	2	114	

註1：1.聘用及約僱人員係指基金按其法定組織編制，依「聘用人員聘用條例」及「行政院與所屬中央及地方各機關 約僱人員僱用辦法」規定聘用或約僱之人員，非依前開規定之聘僱人員，概不列入本表。
 2.其他兼任人員係指有關機關兼辦基金業務之現職人員，應說明領有兼職酬金之人數。
 註2：僱用專人值勤2人。

新北市汐止區
 新北市地方
用人費用
 中華民國

科 目	正式員 額薪資	聘僱人 員薪資	加(夜) 班費	津 貼	獎 金			退休及
					年終獎金	考績獎金	其他	退休金
總 計	98,975		1,243		11,446	7,782		27,990
國民教育計畫	98,975		1,243		11,446	7,782		27,990
正式人員	98,975		1,243		11,446	7,782		9,473
兼任人員								
其他人員								18,517

1、「計時與計件人員酬金」：僱用專人值勤876千元。

2、考績獎金：依公務人員考績法第7、8、12條暨公立高級中等以下學校教師成績考核辦法第4條等規定，預算人數112人，預算金額為7,782千元。年終獎金：依據行政院各年度訂定之軍公教人員年終工作獎金發給注意事項，預算人數114人，預算金額為11,446千元。

崇德國民小學
教育發展基金
彙計表
113年度

單位：新臺幣千元

卹償金	資遣費	福 利 費				提繳費	合 計	兼任人員 用人費用	總 計
		分擔保 險費	傷病醫 藥費	提撥福 利金	其他				
		8,826	135		1,934		158,331	1,941	160,272
		8,826	135		1,934		158,331	1,941	160,272
		8,826	135		1,934		139,814		139,814
								1,941	1,941
							18,517		18,517

新北市汐止區
新北市地方
用人費用
中華民國

科 目	正式員 額薪資	聘僱人 員薪資	加(夜) 班費	津 貼	獎 金			退休及
					年終獎金	考績獎金	其他	退休金
總 計	98,975		1,243		11,446	7,782		27,990
國民教育計畫	98,975		1,243		11,446	7,782		27,990
職員薪金	97,460							
工員工資	1,515							
兼職人員酬金								
未休假加班費			1,243					
考績獎金						7,782		
年終獎金					11,446			
職員退休及離職金								27,990
分擔員工保險費								
傷病醫藥費								
其他福利費								

1、「計時與計件人員酬金」：僱用專人值勤876千元。

2、考績獎金：依公務人員考績法第7、8、12條暨公立高級中等以下學校教師成績考核辦法第4條等規定，預算人數112人，預算金額為7,782千元。年終獎金：依據行政院各年度訂定之軍公教人員年終工作獎金發給注意事項，預算人數114人，預算金額為11,446千元。

崇德國民小學
教育發展基金
彙計表
113年度

單位：新臺幣千元

卹償金	資遣費	福 利 費				提繳費	合 計	兼任人員 用人費用	總 計
		分擔保 險費	傷病醫 藥費	提撥福 利金	其他				
		8,826	135		1,934		158,331	1,941	160,272
		8,826	135		1,934		158,331	1,941	160,272
							97,460		97,460
							1,515		1,515
								1,941	1,941
							1,243		1,243
							7,782		7,782
							11,446		11,446
							27,990		27,990
		8,826					8,826		8,826
			135				135		135
					1,934		1,934		1,934

新都市夕止區崇德國國民小學
新都市地方教育發展基金
各項費用彙計表
中華民國113年度

單位：新臺幣千元

前年度 決算數	上年度 預算數	科目	本年度預算數			
			合計	國民教育計畫	建築及設備計畫	
162,542	154,269	用人費用	160,272	160,272	0	
95,558	93,541	正式員額薪資	98,975	98,975	0	
94,547	92,026	職員薪金	97,460	97,460	0	
1,012	1,515	工員工資	1,515	1,515	0	
4,908	1,939	聘僱及兼職人員薪資	1,941	1,941	0	
4,908	1,939	兼職人員酬金	1,941	1,941	0	
1,243	1,274	加(夜)班費	1,243	1,243	0	
1,243	1,274	未休假加班費	1,243	1,243	0	
21,618	19,228	獎金	19,228	19,228	0	
10,656	7,782	考績獎金	7,782	7,782	0	
10,961	11,446	年終獎金	11,446	11,446	0	
28,430	27,990	退休及卹償金	27,990	27,990	0	
28,430	27,990	職員退休及離職金	27,990	27,990	0	
10,785	10,297	福利費	10,895	10,895	0	
8,720	8,826	分擔員工保險費	8,826	8,826	0	
52	133	傷病醫藥費	135	135	0	
2,013	1,338	其他福利費	1,934	1,934	0	
4,356	4,735	服務費用	5,504	5,504	0	
988	1,262	水電費	1,903	1,903	0	
907	1,162	工作場所電費	1,803	1,803	0	
80	100	工作場所水費	100	100	0	
68	155	郵電費	155	155	0	
10	35	郵費	35	35	0	
58	120	電話費	120	120	0	
39	40	旅運費	47	47	0	
39	40	國內旅費	47	47	0	
177	170	印刷裝訂與廣告費	170	170	0	
177	170	印刷及裝訂費	170	170	0	
808	903	修理保養及保固費	868	868	0	
289	647	一般房屋修護費	592	592	0	

新都市夕止區崇德國民小學
新都市地方教育發展基金
各項費用彙計表
中華民國113年度

單位：新臺幣千元

前年度 決算數	上年度 預算數	科目	本年度預算數			
			合計	國民教育計畫	建築及設備計畫	
89	89	機械及設備修護費	89	89	0	
430	167	雜項設備修護費	187	187	0	
2,108	2,058	一般服務費	2,214	2,214	0	
1,016	996	外包費	996	996	0	
873	838	計時與計件人員酬金	876	876	0	
220	224	體育活動費	342	342	0	
70	49	專業服務費	49	49	0	
23	2	講課鐘點、稿費、出席審查及查詢費	2	2	0	
30	30	委託檢驗(定)試驗認證費	30	30	0	
17	17	其他專業服務費	17	17	0	
98	98	公共關係費	98	98	0	
98	98	公共關係費	98	98	0	
1,095	1,053	材料及用品費	1,053	1,053	0	
1,095	1,053	用品消耗	1,053	1,053	0	
577	564	辦公(事務)用品	564	564	0	
7	20	報章雜誌	20	20	0	
21	50	化學藥劑與實驗用品	50	50	0	
6	6	醫療用品(非醫療院所使用)	6	6	0	
483	413	其他用品消耗	413	413	0	
321	500	購建固定資產、無形資產、非理財目的之長期投資及營舍與設施工程支出	500	0	500	
321	500	購建固定資產	500	0	500	
75	100	購置機械及設備	100	0	100	
	100	購置交通及運輸設備	100	0	100	
247	300	購置雜項設備	300	0	300	

新都市夕止區崇德國國民小學
新都市地方教育發展基金
各項費用彙計表
中華民國113年度

單位：新臺幣千元

前年度 決算數	上年度 預算數	科目	本年度預算數			
			合計	國民教育計畫	建築及設備計畫	
1,269	1,211	會費、捐助、補助、分攤、照護、救濟與交流活動費	1,553	1,553	0	
4	6	會費	6	6	0	
4	6	職業團體會費	6	6	0	
1,110	1,087	捐助、補助與獎助	1,389	1,389	0	
933	857	獎助學員生給與	1,156	1,156	0	
177	230	其他捐助、補助與獎助	233	233	0	
129	108	補貼、獎勵、慰問、照護與救濟	148	148	0	
101	78	獎勵費用	130	130	0	
28	30	慰問、照護及濟助金	18	18	0	
26	10	競賽及交流活動費	10	10	0	
26	10	技能競賽	10	10	0	
3		其他	0	0	0	
3		其他支出	0	0	0	
3		其他	0	0	0	
169,586	161,768	合計	168,882	168,382	500	

新北市汐止區崇德國民小學
 新北市地方教育發展基金
預計平衡表
 中華民國113年12月31日

單位：新臺幣千元

111年12月31日 實 際 數	科 目	113年12月31日 預 計 數	112年12月31日 預 計 數	比較增減
20,473	資 產 合 計	20,073	20,273	-200
20,473	資 產	20,073	20,273	-200
20,272	流動資產	19,872	20,072	-200
20,083	現金	19,683	19,883	-200
20,083	銀行存款	19,683	19,883	-200
0	應收款項	0	0	0
0	應收收益	0	0	0
189	預付款項	189	189	0
189	預付費用	189	189	0
0	投資、長期應收款 項、貸墊款及準備金	0	0	0
0	準備金	0	0	0
0	退休及離職準備 金	0	0	0
201	其他資產	201	201	0
201	什項資產	201	201	0
201	暫付及待結轉帳 項	201	201	0
626,626	代管資產	626,626	626,626	0
-626,626	應付代管資產	-626,626	-626,626	0
18,726	負 債	18,726	18,726	0
16,746	流動負債	16,746	16,746	0
16,746	應付款項	16,746	16,746	0
16,746	應付代收款	16,746	16,746	0
0	應付費用	0	0	0
1,980	其他負債	1,980	1,980	0
1,980	什項負債	1,980	1,980	0
1,980	存入保證金	1,980	1,980	0
0	應付退休及離職 金	0	0	0
0	暫收及待結轉帳 項	0	0	0
1,747	基金餘額	1,347	1,547	-200
1,747	基金餘額	1,347	1,547	-200
1,747	基金餘額	1,347	1,547	-200
1,747	累積餘額	1,347	1,547	-200
20,473	負債及基金餘額合計	20,073	20,273	-200

信託代理與保證資產
 保管品
 保證品

103 信託代理與保證負債
 26 應付保管品
 77 應付保證品

103
 26
 77

新北市汐止區崇德國民小學

新北市地方教育發展基金

資本資產明細表

中華民國113年度

單位：新臺幣千元

項 目	取得成本 (期初餘額)	以前年度 累計折舊/ 長期投資 評價	本 年 度 變 動					本年度累 計折舊/長 期投資評 價變動數	期末餘額
			增 加		減 少		主要增減 原因說明		
			金 額	類 型	金 額	類 型			
非理財目的之長期投資									
土地									
土地改良物	1,932	664					64	1,204	
房屋及建築	10,145	10,044						101	
機械及設備	9,897	7,041	100	(1)			439	2,518	
交通及運輸設備	1,198	648	100	(1)			96	553	
雜項設備	18,145	8,533	300	(1)			860	9,052	
購建中固定資產									
租賃資產									
租賃權益改良									
電腦軟體									
權利									
發展中之無形資產									
其他無形資產									
遞耗資產									
其他									
合計	41,317	26,930	500				1,459	13,428	

註：